



**SINDMETAL**

Jaguariúna, Pedreira, Amparo,  
Serra Negra e Monte Alegre do Sul

24 anos de lutas e conquistas

Ano XXIV - nº 132

Setembro/Octubre de 2012

# UNIDADE & LUTA

Filiado à



Central dos Trabalhadores  
e Trabalhadoras do Brasil



## O JORNAL DOS TRABALHADORES

acesse estas e outras notícias em [www.PORTALdosTRABALHADORES.com.br](http://www.PORTALdosTRABALHADORES.com.br)



### CAMPANHA SALARIAL 2012

## SindMetal inicia negociação com os grupos patronais

Pág. 3



### Buiú participa das rodadas de reuniões com os grupos que formam a base do SindMetal



PLR

## KRMAI conquista vale-compras e aumento na PLR



## GEA também encerra negociação

Pág. 4

## SindMetal atua para reformar legislação sobre caldeiras



Pág. 4

VEJA MAIS NOTÍCIAS E  
CURIOSIDADES  
DO MUNDO DO TRABALHO

Pág. 7 e 8



## Carlos Pollo, prefeito eleito de Pedreira, visita SindMetal

Pág. 5

## EDITORIAL

**Lutar sempre unidos:** este é o único caminho

Existe uma lei clara no movimento sindical: com um movimento enfraquecido não se chega a lugar algum. Em outras palavras, sem luta não há vitória. Em algumas empresas da base metalúrgica recentemente a falta de mobilização acabou levando a perda de direitos anteriormente conquistados com muita luta, como a PLR - Participação nos Lucros e Resultados.

Na Casp, em Amparo, e na Metalúrgica Freeart, em Jaguariúna, o discurso patronal foi o mesmo: momento de dificuldade financeira e baixa produção. O Sindicato tentou de todas as formas negociar, fez assembleia com os trabalhadores, mas não houve a adesão necessária para um movimento de pres-

ção contra a decisão de adiar o pagamento da PLR nessas empresas. A mesma Freeart que no ano passado ficou parada durante 5 dias por causa da luta dos trabalhadores pelos seus direitos e que, com isso, arrancaram várias conquistas.

O problema é que quando as empresas vão bem elas não se preocupam em dividir uma parte dos lucros com seus funcionários e, quando vão mal, não pensam em segundo sequer antes de tentar retirar direitos. A situação só não é pior porque o Sindicato está aqui para agir e defender os trabalhadores da ganância do capital.

Nosso papel é lutar, até porque nada cai do céu para o trabalhador. Se hoje temos direitos adquiridos como férias, 13º salário, licença-ma-

ternidade, estabilidade por doença, entre muitos outros, é porque lá atrás muitos deram o sangue por isso. O medo das retaliações não pode nos impedir de brigar pelos nossos direitos e ampliar nossas conquistas.

Nosso momento agora é em torno da Campanha Salarial. Temos vários temas importantes em pauta, além, é claro, do aumento real de salário. A choradeira patronal já começou, por isso temos que seguir o exemplo de outros companheiros que estão se mobilizando, fazendo greves e conseguindo arrancar um aumento digno. A hora é agora! União é a palavra-chave para avançarmos nas conquistas dos metalúrgicos.

**José Francisco Salvino - Buiú e Diretoria**

## ATENÇÃO!

**Conheça os direitos previstos na CLT de quem é demitido**

Desde a hora da rescisão contratual até saber se tem direito ao benefício do seguro-desemprego, muitos profissionais têm dúvidas sobre quais são os direitos trabalhistas garantidos na hora da demissão.

Sabendo disso, o MTE (Ministério do Trabalho e Emprego) pontuou quais direitos e em quais situações esses profissionais podem recorrer à lei. A rescisão contratual pode ocorrer a pedido do trabalhador ou por iniciativa do empregador e ocorre de várias formas, com direitos trabalhistas diferenciados.

**Sem justa causa**

O primeiro modo é a dispensa sem justa causa que ocorre quando o empregador demite o trabalhador, mas não apresenta justificativa. Neste caso, o profissional terá direito ao aviso prévio, o saldo de salário, indenização das férias integrais, gratificação natalina proporcional (13º salário proporcional), indenização compensatória de 40% dos depósitos do FGTS (Fundo de Garantia do Tempo de Serviço) e o levantamento do saldo existente na conta vinculada do fundo.

Além disso, esse trabalhador também tem direito a receber as guias de seguro-desemprego e a indenização adicional no valor de um salário mensal, caso seja dispensado nos 30 dias que antecedem a data-base de sua categoria.

**Justa causa**

Outra situação é sob justa causa, ou seja, com uma das justificativas previstas nas hipóteses legais de falta grave constadas na CLT. Neste caso o trabalhador receberá apenas o saldo de salário e a indenização das férias não tiradas, acrescidas do terço constitucional. Se optar por pedir demissão, ele terá o direito de receber o saldo de salário, a indenização das férias integrais não utilizadas e proporcionais, acrescidas do terço constitucional, mesmo que não tenha completado um ano na empresa, e a gratificação natalina (13º salário).

**Falência da empresa**

Quando há falência da empresa, os profissionais recebem os mesmos direitos que o do dispensado sem justa causa. Neste caso, as reclamações trabalhistas serão processadas e julgadas pela Justiça do Trabalho.

É importante observar que, após a decretação da falência, a empresa não se sujeita às penalidades por atraso no pagamento das verbas rescisórias, previstas no artigo da CLT.

**Verbas Rescisórias**

Há uma diferença se o aviso prévio dos prazos para o pagamento das verbas rescisórias forem da empresa ou do indenizado. Se for trabalhado, as verbas rescisórias deverão ser quitadas até o 1º dia útil imediato ao término do contrato. Se for do indenizado, as verbas deverão ser quitadas até o 10º dia, após da data da notificação da dispensa. (Fonte: Infomoney)

## EXPEDIENTE

O Jornal Unidade & Luta é uma publicação quinzenal que objetiva informar o trabalhador metalúrgico nas cidades de Jaguariúna, Amparo, Pedreira, Serra Negra e Monte Alegre do Sul.

Presidente: José Francisco Salvino - Buiú  
Jornalista responsável: Orlando Flexa (Mtb 42334)  
Edição, layout e reportagens: Bruno Felisbino e Orlando Flexa  
Fotos: Tiago Maestro/ Cerimônia de Posse - Reginaldo Leme  
Tiragem: 10 mil exemplares - Impressão: Gráfica Silvamarts  
"O Jornal Unidade & Luta recebe cartas e artigos de colaboradores. Entretanto, reserva-se o direito de cortar, editar ou transcrever, em parte ou em todo, os artigos enviados para publicação"

## FALE CONOSCO



**Amparo**  
(19) 3807-2177



Rua Horácio Quaglió, 36  
Jardim Adélia - CEP 13901-171  
Seg a Sex - 8h - 12h  
13h - 18h



[imprensa@portaldostrabalhadores.com.br](mailto:imprensa@portaldostrabalhadores.com.br)

**Pedreira**  
(19) 3852-1882

Rua Sgto. Alcides de Oliveira, 12  
Vila Monte Alegre - CEP 13920-000  
Seg a Sex - 8h - 12h  
13h - 18h

**Jaguariúna**  
(19) 3837-8600

Rua Alcides de O. Germano, 378  
Jardim Mauá II - CEP 13820-000  
Seg a Sex - 8h - 12h  
13h - 18h

**Sou METALÚRGICO, sou CONSCIENTE**

Faça parte desta luta com o seu Sindicato

VOCÊ

**Campanha de Sindicalização 2012**



## CAMPANHA SALARIAL 2012

# SindMetal negocia com grupos patronais e reforça mobilização

*Buiú e presidentes dos sindicatos de Itatiba e Birigui entregaram a pauta da Campanha aos sindicatos patronais*

A Campanha Salarial 2012 dos metalúrgicos começa a esquentar. Depois de entregar a pauta de reivindicações aos sindicatos patronais em setembro, em São Paulo, o SindMetal participou já de duas rodadas de negociações com o Sindpeças (autopeças), sendo a última no próprio Sindicato, em Jaguariúna, nesta quarta-feira, 24. Nas próximas semanas haverá reuniões com os outros grupos de empresas metalúrgicas também. A data-base dos metalúrgicos da região é 1º de novembro.

Estas pri-

meiras reuniões trataram de pontos importantes da Convenção Coletiva dos metalúrgicos, como a manutenção da licença-maternidade de 180 dias e a obrigatoriedade do pagamento da PLR - Participação nos Lucros e Resultados - em todas as empresas do grupo. Outros pontos levantados se referem à correção do piso salarial, obrigação do selo verde, entre diversas outras cláusulas.

Com relação ao aumento real de salário, houve pouco avanço até o momento. “Os patrões estão falando em crise mundial para não aumentar os salários. A briga vai ser dura para arrancarmos um bom aumento acima da inflação, que é de pouco mais de 5%. A única coisa que nos fará alcançar este objetivo é a mobilização de



BUIÚ (AO ALTO) ASSINA PAUTA DE REINVIDICAÇÃO NA FIESP

todos com o Sindicato”, afirma o presidente do SindMetal, José Francisco Salvino, o Buiú.

### PAUTA

Além do aumento real (reajuste acima da inflação), a campanha salarial deste ano reivindica uma pauta que inclui: redução da jornada de

trabalho sem diminuição de salário, inclusão de uma série de direitos e benefícios sociais, valorização de 20% do piso salarial, fim das terceirizações e das demissões sem motivo, entre outros pontos considerados fundamentais para a melhoria da qualidade de vida e trabalho dos metalúrgicos.



## DIRIGENTE DA FITMETAL

“O sistema capitalista só ouve o trabalhador quando as máquinas estão paradas”

O secretário da FitMetal - Federação Interestadual dos Metalúrgicos do Brasil - durante o período eleitoral, Wallace Paz, afirma que a onda de paralisação que vem ocorrendo no país é necessária, pois a greve é um instrumento dos trabalhadores para fazer valer seus direitos.

Lutando por melhores condições de trabalho e salário justo, cerca de 40 categorias profissionais de servidores públicos federais já declararam greve neste ano. Além deles, correios, bancários, petroleiros e metalúrgicos também lutam por seus direitos.

“Os trabalhadores contribuem com uma boa parcela para o desenvolvimento do país. O



governo já tem feito seu papel ajudando as empresas a terem sua lucratividade, mas elas não repassam isso ao trabalhador”, explica.

Indignados diante da tentativa das empresas em empurrar apenas a inflação ou um aumento real insignificante sobre os salários, várias paralisações ainda devem ocorrer. Os setores de autopeças, máquinas, equipamentos e eletroeletrônicos, por exemplo, propõem



MUITAS GREVES AINDA IRÃO ROLAR

apenas 5,39%, referente à inflação do período.

Trabalhadores de cinco categorias que têm campanhas salariais marcadas neste segundo semestre de 2012 fizeram uma manifestação conjunta na Avenida Paulista, em São Paulo, no mês passado. Representantes dos metalúrgicos, bancários, químicos, petroleiros e servidores dos Correios estão lutando pelo aumento real de salário.

## ACIMA DA INFLAÇÃO

**Negociações têm ganho de 2,23% no 1º semestre**

O Departamento Intersindical de Estatística e Estudos Socioeconômicos (Dieese) informou no início do mês que 97% das negociações salariais tiveram ganho real médio - deflacionado pelo Índice Nacional de Preços ao Consumidor (INPC) - de 2,23% no primeiro semestre de 2012.

É o melhor resultado da série histórica da instituição, iniciada em 1996. O Dieese analisou 370 acordos salariais registrados no país no período.

De acordo com o balanço das negociações dos reajustes, divulgado hoje pela entidade, na indústria, 98,2% das categorias conquistaram ganho real no primeiro semestre. (Fonte: Valor Econômico)

**PLR**

# Trabalhadores aprovam PLR na KRMAI e terão vale-compras em 2013

**Proposta aprovada estabelece PLR de R\$ 600 mais vale compra de R\$ 70 a partir de fevereiro do ano que vem.**



**NO ANO, O VALE-COMPRAS DARÁ R\$840,00 A MAIS PARA CADA TRABALHADOR**

Os trabalhadores da KRMAI, fábrica de rodas de liga leve de Jaguariúna, aprovaram a proposta negociada com a empresa para o pagamento da Participação nos Lucros e Resultados - PLR deste ano. O acordo que foi fechado entre a empresa e o SindMetal estabelece o pagamento de R\$ 600,00 dividido em duas parcelas iguais de R\$ 300,00, sendo que a primeira foi depositada no dia 20 de outubro e a

segunda cai na conta em 20 de novembro.

No último dia 15, o presidente do Sindicato, Buiú, conduziu a assembleia com os trabalhadores dos dois turnos reunidos. Ele explicou os termos da negociação, frisou que o valor alcançado este ano é mais de 30% maior que o de 2011 - reajuste acima da média do que vem sendo pago pelas demais metalúrgicas este ano - e comentou que houve avanço em ou-

tros pontos. "Colocamos na pauta de reivindicações a inclusão da cesta básica e do plano de saúde para os trabalhadores. Insistimos bastante e a empresa neste momento aceitou incluir um vale compras a partir de fevereiro do ano que vem no valor de R\$ 70,00

por mês e nos garantiu que voltará a negociar o convênio médico futuramente".

Segundo Buiú, essas conquistas são importantes para a motivação dos funcionários. "Com isso cada trabalhador receberá, além da PLR, um vale-compras que no ano dará um total

de R\$ 840 a mais para cada companheiro da KRMAI", destacou.

A aprovação foi unânime pelos dois turnos. Buiú reforçou também a mobilização pela Campanha Salarial 2012, que demandará a união de todos os metalúrgicos para ser vitoriosa.

## PLR APROVADA NA GEA:

# Aumento no valor e no vale-compras dos trabalhadores



No último dia 19 de outubro, o SindMetal também fechou o acordo de PLR na GEA Westfalia, fabricante de centrífugas e decanters industriais localizada no distrito industrial de Jaguariúna.

Os trabalhadores aprovaram a proposta negociada com a empresa e vão receber R\$ 1.050,00 em uma única parcela que será depositada no dia 14 de novembro. Além disso, terão um aumento de R\$ 15,00 no valor do vale-compras, que passará a R\$ 100,00.

## NÃO CAI DO CÉU

# Sem mobilização a PLR e as conquistas não vêm



**JUNTOS SOMOS FORTES!**

Se não há mobilização, não há vitória. Esta lei do movimento sindical mais uma vez provou que é precisa. Em duas empresas da base, Casp, em Amparo, e Freeart, em Jaguariúna, não houve avanços nas negociações da PLR deste ano e a reação contrária dos trabalhadores acabou sendo passiva.

As duas empresas alegam dificuldades financeiras para adiar as negociações. O Sindicato reagiu, na tentativa de preservar os direitos adquiridos pelos trabalhadores, mas com pouca mobilização na porta da fábrica não foi possível fazer muita coisa.

A Casp promete voltar a negociar no final do ano, enquanto a Freeart garante que em fevereiro de 2013 senta novamente à mesa de negociações.

## PREFEITO ELEITO DE PEDREIRA

# Carlos Pollo reforça compromisso com os trabalhadores em visita ao SindMetal

*Ele foi cumprimentado pelo presidente da entidade, Buiú, e pelo diretor Laercio Teodoro*

Poucos dias após a população de Pedreira confirmar a eleição do Professor Carlos Pollo (PT) com 15.791 votos, ou 65,44% da preferência dos eleitores, o prefeito eleito da cidade visitou o Sindicato dos Metalúrgicos em Pedreira e aproveitou para reforçar seu compromisso com todos os trabalhadores da cidade. Ele foi cumprimentado pelo presidente da entidade, José Francisco Salvino, Buiú, e pelo diretor Laercio Teodoro, o Negão do Sindicato, que foi candidato a vereador apoiando Pollo pelo PCdoB.

O prefeito eleito entregou o plano de governo com todas as ações que pretende implantar na cidade e disse que fará um governo baseado na “competência técnica”, nomeando secretários com conhecimento e experiência em cada área. Carlos Pollo disse que espera muita cobrança por parte da população mas afirmou que ele e seu vice, André Cavicchia, estão preparados para o desafio.

“A população de Pedreira acreditou no Prof. Carlos, no André Cavicchia e em nosso grupo porque eles confiam que podemos fazer a diferença. Sabemos que o nível de cobrança será muito grande, pois, hoje, Pedreira está muito carente na questão da resolução dos vários problemas existentes”, disse.

O prefeito eleito pretende anunciar seu secretariado até o final do mês de



*“O SINDICATO É UMA FERRAMENTA DE LUTA E NOS COLOCAMOS A DISPOSIÇÃO DO FUTURO PREFEITO PARA AJUDÁ-LO A MELHORAR A VIDA DE TODOS OS TRABALHADORES DE PEDREIRA”, BUIÚ*

novembro. “Vocês terão uma surpresa com minha equipe. Serão pessoas de Pedreira, ao contrário do que diziam do outro lado, que nós traríamos ‘forasteiros’”.

Para gerar mais empregos na cidade e dar oportunidades aos cidadãos, Carlos Pollo pretende incentivar os pequenos empresários, atrair novas empresas, qualificar os trabalhadores com a oferta de cursos específicos e investir pesado no turismo.

O presidente do Sindicato agradeceu a visita e colocou a entidade à disposição para o que for preciso em prol dos trabalhadores e de todos os cidadãos pedreirenses. “O Sindicato é uma ferramenta importante de luta e nos colocamos à disposição do futuro prefeito para ajudá-lo a melhorar a vida de todos os trabalhadores e cidadãos de Pedreira”, disse Buiú.

## ATENÇÃO EMPRESAS E TRABALHADORES

### Novo termo de rescisão de contrato de trabalho é obrigatório a partir de novembro



O novo modelo do Termo de Rescisão de Contrato de Trabalho (TRCT) deverá ser usado, obrigatoriamente, a partir de 1º de novembro. O Ministério do Trabalho e Emprego (MTE) e a Caixa Econômica Federal firmaram um termo de acordo com sindicatos e entidades de classe para divulgar o novo documento.

Cerca de 2 milhões de trabalhadores utilizam atualmente o TRCT para sacar

o fundo de garantia. Mais de 100 mil empregados fazem uso do documento por dia. O novo TRCT especifica detalhadamente as verbas rescisórias devidas ao trabalhador e as deduções. O modelo vale também para a rescisão de contratos de trabalhadores domésticos. O novo modelo está disponível na página do Ministério do Trabalho e Emprego (MTE) e já pode ser usado.

No documento devem

constar adicionais noturno, de insalubridade e de periculosidade, horas extras, férias vencidas, aviso prévio indenizado, décimo terceiro salário, gorjetas, gratificações, salário-família, comissões e multas. Também deverão ser discriminados valores de adiantamentos, pensões, contribuição à Previdência e Imposto de Renda Retido na Fonte (IRRF).

(Fonte: Agência Brasil)



### Novo Termo de Rescisão do Contrato de Trabalho

A partir de **1º de novembro** será obrigatório o uso do novo **TRCT** para saque do FGTS e recebimento do Seguro-Desemprego.

**Fique Atento!**

Mais informações: [www.mte.gov.br](http://www.mte.gov.br)

## REVISÃO DA NR-13

# SindMetal atua para reformar legislação sobre caldeiras e vasos de pressão

O SindMetal, como representante da CTB - Central dos Trabalhadores e Trabalhadoras do Brasil - na Comissão Nacional Tripartite Temática (CNTT) que discute a reforma da NR 13, participou da 6ª Reunião sobre a Revisão da NR 13 - Caldeiras e Vasos de Pressão, realizada no Rio de Janeiro, no dia 2 de outubro.

O diretor de Saúde e Segurança do Sindicato, Antonio Rodrigues da Silva (Macalé), e o engenheiro de Segurança do Trabalho da entidade, Eduardo Martinho Rodrigues, participaram dos trabalhos.

A Comissão tem a missão de contribuir para a melhoria e aperfeiçoamento das práticas da regulamentação referente a caldeiras e vasos de pres-

são nas fábricas, propondo atualizações ou alterações na legislação. Esta reunião, em especial, contou com a participação de especialistas em projetos de vasos de pressão, que apresentaram aspectos técnicos associados com o teste hidrostático.

O teste hidrostático é executado com o vaso preenchido com líquido apropriado em que aplica-se uma pressão adequada com a finalidade de verificar possíveis defeitos, falhas e vazamentos em soldas, conexões rosca-das, tampos e em outras ligações no vaso ou em acessórios externos ou internos a ele.

Após a apresentação dos painéis, a programação definida pelos auditores do MTE continuou seguida de intensos deba-

tes com a bancada patronal. Conforme observado pelo engenheiro Eduardo Rodrigues durante as discussões, o Sindicato dos Metalúrgicos reiterou a necessidade de incluir esta discussão no âmbito do CREA - Conselho Regional de Engenharia e Agronomia -, que deve estar integrado nesta temática.

“Além disso, no âmbito da CNTT, é necessário definir para a inspeção quais seriam os ‘eventos sentinelas’ que poderiam contribuir para a definição pelo profissional habilitado dos pontos da inspeção externa e interna a serem considerados para a execução de ensaios e/ou técnicas que proporcionem segurança ao equipamento, associados ou equivalentes ao teste hidrostático”, disse.



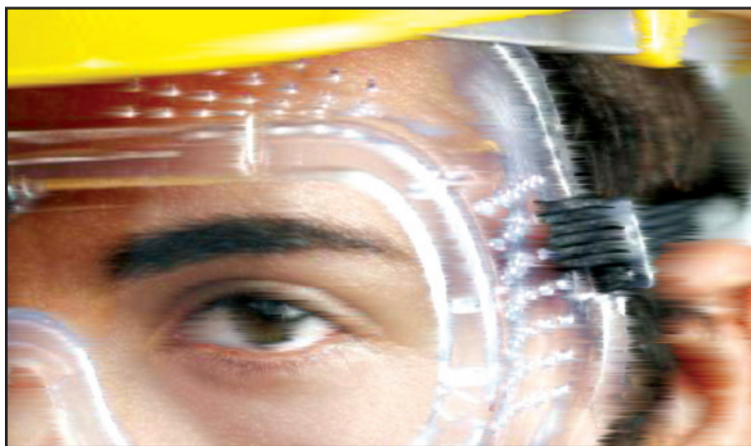
## FISCALIZAÇÕES

## Sindicato e MTE agem contra **más condições** nas fábricas em Amparo e Serra Negra

O Departamento de Saúde e Segurança do Trabalhador do SindMetal segue atuando em conjunto com o Ministério do Trabalho e Emprego para fiscalizar e garantir condições adequadas no ambiente de trabalho das fábricas.

Neste último mês, uma série de fábricas em Amparo e Serra Negra foram visitadas para averiguação das normas do Ministério do Trabalho. Na empresa Laserline Indústria e Comércio de Equipamentos Eletrônicos, de Amparo, o Sindicato e o MTE de Serra Negra retornaram a fim de conferir se a empresa havia cumprido as exigências impostas em fiscalizações anteriores.

A empresa implantou a proteção nas prensas, solda estanho, compressor e adotou armário individual para cada trabalhador. No entanto, foi autuada por



ESTAMOS DE OLHO!

não ter efetuado o pagamento do 13º salário dos funcionários até o dia 20 de dezembro do ano passado.

Os representantes do Sindicato e o auditor fiscal do MTE de Serra Negra também estiveram na Demon Clayr, em Serra Negra, no dia 1º de outubro, onde fixaram prazo de 50 dias para a instalação de dispositivo de segurança para acionamento da do-

bradeira da empresa.

Outras fábricas vistoriadas este mês foram a Serralheria Menegatti, Serralheria São João Batista, Mr Estrutura Metálica e a Manutec Instalações Elétricas, sempre com a presença do diretor de Saúde e Segurança do SindMetal, Antonio Rodrigues da Silva, o Macalé, e o engenheiro de saúde e segurança no trabalho, Eduardo Martinho Rodrigues.

## CEREST AMPARO

### O que é o CEREST?

O Centro de Referência em Saúde do Trabalhador de Amparo (CEREST) é um serviço Regional especializado na área de saúde do trabalhador, tem como principal objetivo a prevenção de acidentes e doenças relacionadas ao trabalho. Este serviço foi inaugurado na cidade em 2004.

O CEREST faz parte da Secretaria Municipal de Saúde de Amparo, tendo uma coordenação Estadual e Nacional através da Rede Nacional de Atenção Integral à Saúde do Trabalhador (RENAST).

Atualmente conta com uma equipe multiprofissional, sendo uma parte da equipe autoridade sanitária. É referência técnica para 16 municípios da região: Águas de Lindóia, Bragança Paulista, Holambra, Jaguariúna, Joanópolis, Lindóia, Monte Alegre do Sul, Pedra Bela, Pedreira, Pinhalzinho, Piracaia, Santo Antônio de Posse, Serra Negra, Socorro, Tuiuti e Vargem.

### Para quem?

Para todos os trabalhadores com problemas de saúde que possam ser causados ou agravados pelo trabalho (acidentes ou adoecimentos). O trabalhador tem que ser encaminhado através das Unidades de Saúde da Família, Sindicatos, INSS, empresas etc. O atendimento acontece independente do vínculo empregatício.

### Ações desenvolvidas:

1. Assistência: acompanhamento médico, psicológico, fisioterapeuta/acupunturista, terapeuta ocupacional e enfermagem. Grupos terapêuticos e orientativos.
2. Educação: palestras, cursos, eventos, capacitações, entre outros para profissionais de saúde de Amparo e dos municípios de referência e para população.
3. Vigilância: Investigação dos acidentes de trabalho graves, fatais e com menores de 18 anos, quando notificados pelo Hospital Santa Casa Anna Cintra através da ficha do SINAN ( Sistema de Informação de Agravos de Notificação). E vistorias de postos de trabalhos, programadas anualmente conforme dados epidemiológicos.

### Últimas informações:

No dia 11/10/12 o CEREST recebeu a visita de representantes do Ministério da Saúde, Centro de Referência Estadual em Saúde do trabalhador, Departamento Regional de Saúde - DRS VII Campinas, Centro de Vigilância Sanitária - GVS XVII Campinas. ( foto)

### Contatos:

Tel.: (019) 3808 - 5327, 3808 - 6405

Endereço: Rua Prudente de Moraes nº 286

email: crst@amparo.sp.gov.br

## AUMENTANDO A RENDA

Fim de ano: **155 mil vagas temporárias no país**

No fim de ano, 155 mil vagas de trabalho temporário devem ser abertas. É um aumento de 5,5% em relação ao ano passado, segundo o cálculo da Assertem (Associação Brasileira das Empresas de Serviços Terceirizáveis e de Trabalho Temporário). A entidade também prevê que a participação da indústria nesse tipo de contratação caia de tradicionais 30% para 25%; e haja um aumento do comércio de 70% para 75%. No comércio, os principais contratantes são as lojas de rua, de shoppings e os supermercados. Já na indústria, os bens de consumo (alimentos, bebidas, brinquedos, eletrônicos, vestuário e papel) são os maiores demandantes de mão de obra temporária, que se divide nas funções de auxiliar administrativo, auxiliar de departamento financeiro, auxiliar de serviços gerais, técnicos em manutenção industrial e técnico em segurança trabalho. (Fonte: Folha de S.Paulo)

## BENEFÍCIO

## Projeto irá estimular empresas a pagar plano de saúde para empregados



Quem aderir à iniciativa poderá deduzir o equivalente a 10% dessa despesa da contribuição patronal.

Um projeto de lei que pretende estimular as empresas a custear, total ou parcialmente, o plano de saúde de seus empregados será votado pela CAS (Comissão de Assuntos Sociais) em decisão terminativa. Quem aderir à iniciativa poderá deduzir o equivalente a 10% dessa despesa da contribuição patronal, de 20%, a ser paga pela Previdência Social.

O projeto, apresentado pelo senador Eunício Oliveira (PMDB), também assegura o mesmo benefício às empresas que optarem por oferecer serviços de assistência à saúde de seus profissionais por conta própria ou pela contratação de terceiro.

Segundo a proposta, a contribuição do empregador para plano de saúde funcional não terá natureza salarial nem será incorporada à remuneração dos empregados, não vai integrar a base de incidência da contribuição previdenciária ou do FGTS (Fundo de Garantia do Tempo de Serviço) e nem se configurará como rendimento tributável do trabalhador.

“Seria, assim, mais um benefício concedido ao trabalhador, com a ressalva de que a empresa poderia deduzir parte dessa despesa da contribuição devida à previdência social”, comentou Oliveira em justificativo do projeto.

Se for aprovada pela CAS, e não houver recurso para votação pelo Plenário do Senado, o projeto seguirá para a Câmara dos Deputados. (Fonte: Infomoney)

## DISCRIMINAÇÃO

## Negros e mulheres têm mais dificuldade para se empregar

QUASE **7 MILHÕES DE PESSOAS**

ESTÃO DESEMPREGADAS HOJE NO PAÍS



Mulher e negra : Alvo constante de preconceito

Apesar da queda do nível de desemprego nos últimos dois anos, ainda persiste, para alguns grupos, uma dificuldade maior de conseguir trabalho, diz o IBGE (Instituto Brasileiro de Geografia e Estatística).

Aproximadamente 6,7 milhões de pessoas estavam desocupadas (não estavam ocupadas, mas continuavam buscando emprego) em 2011. Na comparação com 2009, ano em que foram percebidos efeitos da última crise econômica mundial no mercado de trabalho brasileiro, houve redução de 1,6 milhão de pessoas, cerca de um quinto.

Mais da metade (59%) dos desocupados em 2011 eram mulheres; 57,6% eram pretos ou pardos (essa é a designação usada oficialmente pelo IBGE para identificar negros); 53,6% deles não tinham completado o ensino médio; e 33,9% eram jovens entre 18 e 24 anos de idade.

Os dados são da Pesquisa Nacional por Amostra de Domicílios (Pnad), divulgada pelo IBGE (Instituto Brasileiro de Geografia e Estatística). (Fonte: UOL)

## PESQUISA

## Empresas negam congelar salários apesar da crise

◆ ◆ ◆ Segundo a pesquisa, 82% das empresas consultadas disseram que não congelaram salários e 79% não reduziram benefícios.

Pesquisa realizada por uma multinacional especializada no recrutamento de executivos com seus clientes no Brasil revela que 82% das empresas consultadas disseram que não congelaram salários e 79% não reduziram benefícios. Foram ouvidos 700 empresas e 3.500 profissionais.

O esfriamento da economia do país também não causou dispensas de trabalhadores: 65% não demitiram em 2011 e 58% disseram não considerar custos trabalhistas na hora de mandar um funcionário embora.

Quanto às dificuldades, a pesquisa indicou que a excessiva cobrança de impostos mantém-se como a maior dificuldade enfrentada por 84% dos ouvidos. Já a reclamação mais citada foi a dificuldade em encontrar profissionais qualificados (61%) e a legislação trabalhista (58%).

Para 62% dos entrevistados, o mercado dispõe de poucas opções de profissionais qualificados, o que faz a retenção de talentos ser tratada como assunto-chave nas companhias. (Fonte: Folha.com)

## ÍNDICE LOIRA GELADA

Brasileiro precisa trabalhar por **20 minutos** para comprar **meio litro** de cerveja



O trabalhador brasileiro necessita de 20 minutos de trabalho para conseguir comprar um 'pint' de cerveja (equivalente a 500ml da bebida) de acordo com cálculos feitos por analistas do Banco Suíço UBS. O país está na média da maioria dos países. O trabalhador americano é o que precisa trabalhar menos tempo (cinco minutos) para bancar sua cerveja. Já na Índia, devido aos baixos salários e taxas de impostos elevadas, as pessoas precisam "ralar" por quase uma hora antes de conseguir dinheiro suficiente para tomar uma gelada.



### Homem fiel não tem preço!!!

Acordei com uma baita ressaca e do lado da cama tinha um copo d'água e duas aspirinas. Olhei em volta e vi minha roupa passada e pendurada. O quarto estava em perfeita ordem. Havia um bilhete de minha mulher:

- Querido, seu café está pronto na cozinha. Fui ao supermercado, beijos. Desci e encontrei uma mesa cheia, café esperando por mim. Perguntei à minha filha:
- O que aconteceu ontem?
- Bem, pai, você chegou às 3 da madrugada, completamente bêbado, vomitou no tapete da sala, quebrou móveis, urinou na cristaleira antes de chegar no quarto.
- E por que está tudo arrumado, café preparado, roupa passada, aspirinas para a ressaca e um bilhete amoroso da sua mãe?
- É que mamãe o arrastou até a cama e, quando ela estava tirando a sua calça, você gritou: 'NÃO FAÇA ISSO MOÇA, EU SOU CASADO!'

Ressaca: 70 reais.

Móveis destruídos: 1.200 reais.

Café da manhã: 20 reais.

Dizer a frase certa no momento certo: **NÃO TEM PREÇO!**

## VOCÊ TRABALHARIA?

*Empresa oferece vaga para testadora de produtos eróticos*

Contrato em regime CLT, horário comercial, domínio da língua inglesa, bons conhecimentos de informática, facilidade no relacionamento interpessoal. Estes são os requisitos exigidos por uma vaga restrita a mulheres, que tem como principal atividade o trabalho de casa com algo que lhes dê prazer.

Para a posição de testadora de produtos eróticos, o anunciante da vaga deixa claro que a profissional receberá todos os produtos em casa. A responsabilidade da contratada será a de resenhar a eficiência dos objetos enviados, destacando pontos como usabilidade, qualidade, entre outros.

A remuneração não indicada deverá ser combinada entre contratante e contratado. Adicionalmente, a mulher terá direito a tratamento odontológico, vale refeição e plano de saúde. Interessadas também podem negociar horários alternativos para que possam conciliar com demais atividades profissionais e não há prazo de envio das inscrições.

O site Sexônico, buscador de produtos eróticos com sede em São Paulo, recebeu quase sete mil currículos em apenas uma semana, ou seja, quase mil candidatas inscritas por dia. (Fonte: Catraca Livre)



## É RUIM HEIN!

*Justiça determina indenização a funcionário obrigado a assistir a pornô*

Um funcionário da Companhia de Bebidas das Américas (Ambev) poderá ser indenizado em R\$ 50 mil pela empresa porque, conforme entendimento da Justiça, passou por situações constrangedoras e vexatórias no ambiente de trabalho. Entre 2003 e 2004, o gerente do profissional indenizado levava garotas de programas às reuniões, o obrigava a assistir a shows de stripper e filmes pornôs e ainda se direcionava ao subordinado de maneira desrespeitosa. Tudo para 'motivar' o funcionário e alavancar o cumprimento de metas. Casado e evangélico, descreveu nos autos que chegou a ser amarrado na própria sala de trabalho para assistir a filmes pornográficos e performances de strippers. Ainda segundo o profissional, o gerente organizava festas em chácaras, com a presença de garotas de programas, e os funcionários que atingiam as metas de venda ganhavam "vale garota de programa". Os magistrados avaliaram que o funcionário sofreu dano moral e, portanto, tem direito à indenização. A decisão foi divulgada pelo Tribunal Superior do Trabalho (TST) e, segundo o Tribunal, a empresa já apresentou um novo recurso que será analisado. A Ambev afirmou que "não pratica ou tolera qualquer prática indevida com seus funcionários". (Fonte: G1)